

# Νευραλγία Τριδύμου

Αλμπάνης Γιάννης  
Οδοντίατρος – Ομοιοπαθητικός  
Μέλος της Ε.Ε.Κ.Ο.Ο.

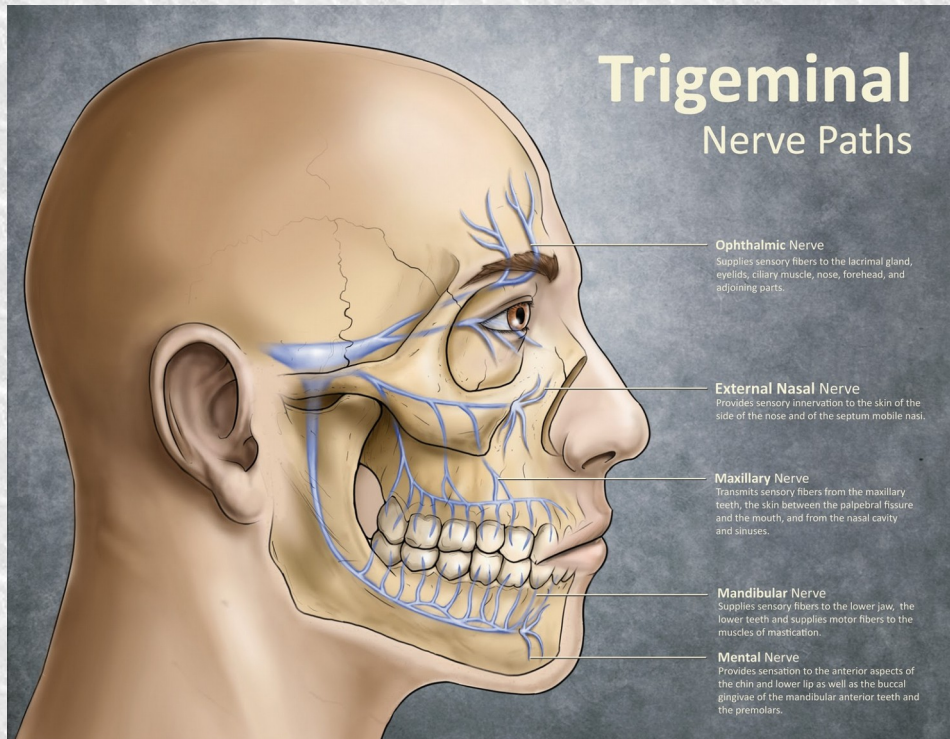
# Νευροπαθητικός Πόνος

Προκαλείται από βλάβη ή δυσλειτουργία του περιφερικού ή του κεντρικού νευρικού συστήματος. Ο πόνος περιγράφεται από τους ασθενείς ως καυστικός, διαξιφιστικός, σαν μυρμήγκιασμα, σαν ηλεκτρική εκκένωση και συνήθως είναι έντονος και συνεχής. Μπορεί να συνυπάρχει με τον αλγαισθητικό πόνο. Είναι ανθεκτικός στη θεραπεία με απλά παυσίπονα, αντιφλεγμονώδη, ακόμη και οπιοειδή φάρμακα. Δεν είναι εύκολος στη διάγνωσή του και όταν παραμένει αθεράπευτος προκαλεί ελάττωση των φυσικών δραστηριοτήτων, μείωση της αποδοτικότητας, απαισιοδοξία, κατάθλιψη, διαταραχές ύπνου και απομόνωση του πάσχοντος.

# Χαρακτηρηστικά συμπτώματα Νευροπαθητικού Πόνου

- Αλλοδυνία: σημαίνει την πρόκληση πόνου από ένα φυσιολογικά μη επώδυνο ερέθισμα. Π.χ. το απαλό άγγιγμα του προσώπου προκαλεί έντονο πόνο στον πάσχοντα από νευραλγία τριδύμου
- Υπεραλγησία: σημαίνει την πρόκληση πόνου μεγάλης έντασης από ένα ερέθισμα που φυσιολογικά θα προκαλούσε μια μέτρια δυσφορία
- Παραισθησία: σημαίνει την αίσθηση ερεθισμάτων όπως τσίμπημα από βελόνα, μυρμήγκιασμα, χωρίς στην πραγματικότητα να υπάρχει εξωτερικό ερέθισμα που να τα προκαλεί.

# Νευραλγία Τριδύμου



Μαχαιριές ή ηλεκτρικοί πόνοι  
στη μία μεριά του προσώπου

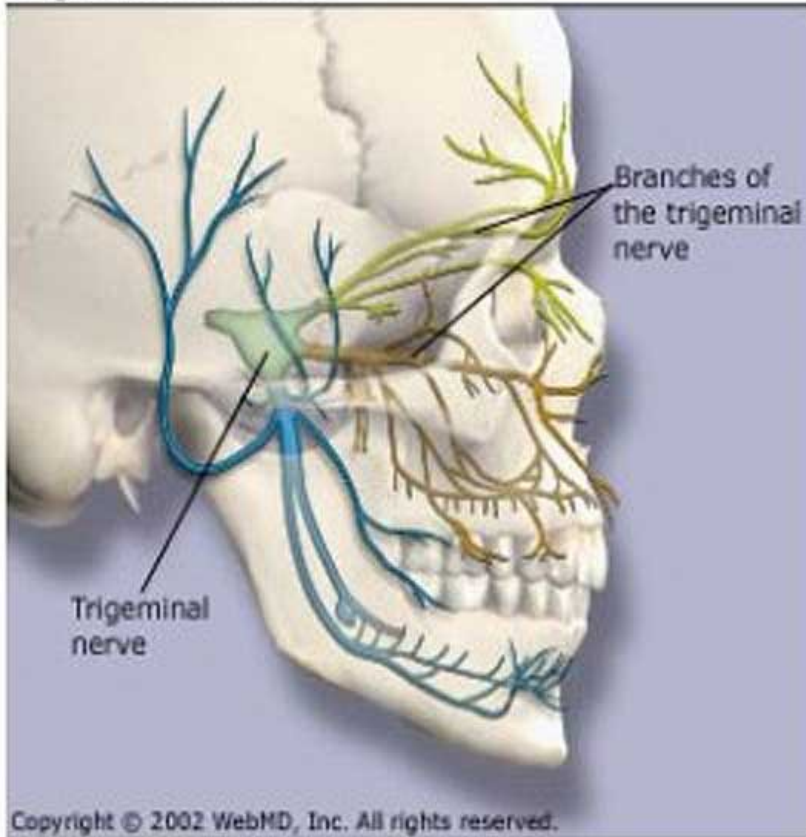
Ζώνες σκανδάλης

Ξαφνική εμφάνιση

Δ/Δ με Οδοντικό πόνο

# Κλάδοι Τριδύμου Νεύρου

Trigeminal Nerve

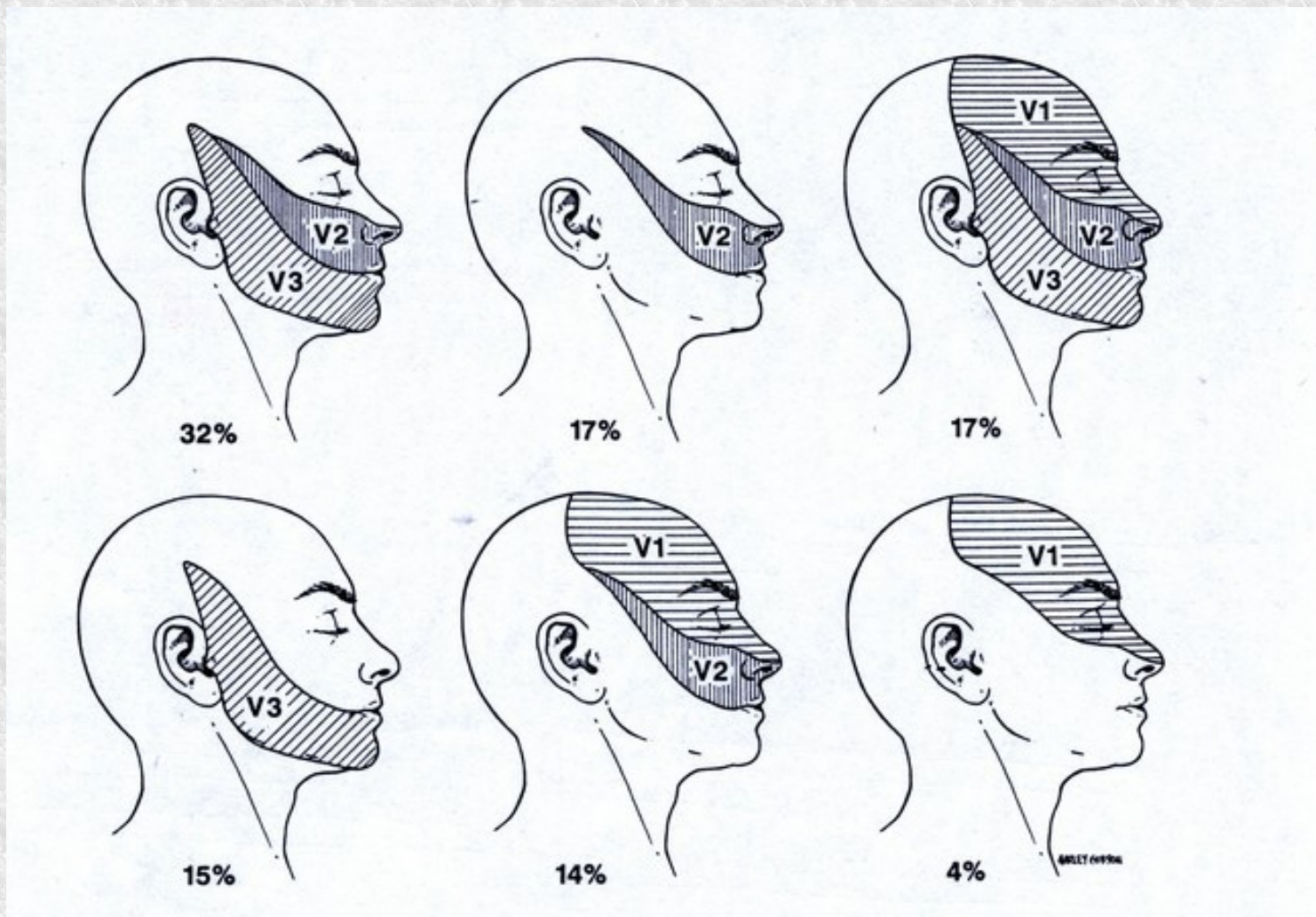


Πρώτος κλάδος (οφθαλμικός ή V1) (30%)

Δεύτερος κλάδος (άνω γναθικός ή V2) (80%)

Τρίτος κλάδος (κάτω γναθικός ή V3) (70%)

# Συχνότητα εμφάνισης



# Αιτιολογία

Απομυελίνωση νευρικών ινών

Μεταφορά νευρικής ώσης σε γειτονικούς νευρώνες

Κατακλυσμός πολλαπλάσιων του αρχικού σημάτων στον εγκέφαλο = Πόνος

Απομυελίνωση από συστηματικές παθήσεις (πολλαπλή σκλήρυνση) ή πίεση από κάποιο αγγείο

# Κλινική εικόνα - Repertorization

Νευραλγικός πόνος

**Face – Pain – neuralgic (78)**

**Face – Pain – Nerves – trigeminal neuralgia (25)**

**Generals – Pain – neuralgic (175)**

Διατρητικός, διαξιφιστικός πόνος που περιγράφεται ως ηλεκτρική εκκένωση

**Face – Pain – Lancinating (17)**

**Face – Pain – cutting (15)**

**Generals – Pain – lightning – like (28)**



# Κλινική εικόνα - Repertorization

Αίσθηση παροξυσμικού 'σαν σοκ' πόνου που ταξιδεύει στο πρόσωπο μέσα σε δευτερόλεπτα και που μπορεί να επαναλαμβάνεται. Ξαφνική έναρξη – περιοδικότητα

**Face – Pain – paroxysmal (20)**

**Face – Pain – periodical (17)**

**Generals – Pain – appear suddenly (66)**

# Κλινική εικόνα - Repertorization

Αίσθηση μυρμηγκιάσματος – αιμωδία

**Face – Formication (49)**

**Face – Numbness (37)**

**Face – Pain – Numbness, with (9)**

Καυστικός πόνος

**Face – Pain – Burning (135)**

# Κλινική εικόνα - Repertorization

Σημείο σκανδάλης : πρόκληση πόνου από κάποιο αισθητηριακό ερέθισμα αφής - πίεσης

Άγγιγμα στο πρόσωπο, ομιλία, μάσηση, επαφή δοντιού με χείλη – γλώσσα, φτάρνισμα, βούρτσισμα δοντιών ...

**Face – Pain – touch – agg. (41)**

**Face – Pain – chewing, on (34)**

**Face – Pain – motion – agg. (23)**

**Face – Pain – Sneezing (4)**

**Face – Pain – talking – agg. (12)**

# Κλινική εικόνα - Repertorization

Σημείο σκανδάλης : πρόκληση πόνου από κάποιο αισθητηριακό ερέθισμα θερμοκρασίας

Η επαφή του προσώπου με το νερό κατά τη διάρκεια του μπάνιου ή το αίσθημα από ένα ελαφρύ αεράκι στο πρόσωπο

**Face – Pain – cold air – agg. (20)**

**Face – Pain – cold applications – agg. (13)**

**Face – Pain – cold – exposure to cold – from (27)**

**Face – Pain – air draft – agg. (17)**

**Face – Pain – temperature – change of (2)**

# Διάγνωση – Διαφοροδιάγνωση

Δεν υπάρχει εξέταση (Συμπτώματα - Ιστορικό)

Μαγνητική τομογραφία εγκεφάλου

Τραυματισμός στην κατάληξη του τρίδυμου νεύρου

Μεθερπητική νευραλγία

# Θεραπεία

- 1) Φαρμακευτική αγωγή. Νευροτροποποιητικά φάρμακα(αντιεπιληπτικά) – καρβαμαζεπίνη
- 2) Εφαρμογή διαδερμικής ηλεκτρικής νευροδιέγερσης (TENS)
- 3) Χειρουργική. Μικροαγγειακή αποσυμπίεση του νεύρου, ακόμα και διατομή του περιφερικού νεύρου
- 4) Ακτινοθεραπεία
- 5) Βελονισμός, θεραπείες χαλάρωσης
- 6) Ομοιοπαθητικό φάρμακο

# Ομοιοπαθητικά φάρμακα

Συχνά χρησιμοποιούμενα:

(ACONITUM, BELLADONA, LYCOPODIUM, MAGNESIA  
CARBONICA, MAGNESIA PHOSPHORICA, THUJA, SEPIA,  
PLATINA ...)

Πιο σπάνια:

(VERBASCUM, ARANEA DIADEMA, PARIS QUADRIFOLIA,  
CARBOLICUM ACIDUM, RHODODENDRON CHRYSANTHUM,  
SPIGELIA ...)

# ACONITUM NAPELLUS (acon.)

Αγχώδης – τρομαγμένη έκφραση

Αριστερόπλευρη νευραλγία – παράλυση προσώπου, μετά από ξηρό κρύο αέρα

< Ξηρός κρύος αέρας

Ένα μάγουλο κόκκινο, ένα χλωμό

Μονόπλευρη αιμωδία προσώπου

Μούδιασμα και γαργαλητό της γλώσσας και των χειλιών (Καυστικοί πόνοι)

Πικρή γεύση (εκτός από το νερό)

Βρυγμός

Οδοντόπονος από ξηρό κρύο αέρα κατά την εγκυμοσύνη



# ARANEA DIADEMA (aran.)

Νευραλγία τριδύμου

Ραβδώσεις στο πρόσωπο

< υγρασία, κρύο

Οδοντόπυονος κατά την νυχτερινή κατάκλιση

# COLOCYNTHIS (coloc.)

Νευραλγικοί πόνοι που βελτιώνονται με την πίεση

Συμπτώματα από θυμό, αγανάκτηση

Αριστερή νευραλγία προσώπου, που συνοδεύεται από ψυχρότητα

< άγγιγμα, > πίεση

Νευραλγικός μονόπλευρος καθημερινός οδοντόπονος που επεκτείνεται στο πρόσωπο, αυτί, κεφάλι

# ΚΑΛΜΙΑ LATIFOLIA (kalm.)

Νευραλγικοί μετακινούμενοι πόνοι που συνδέονται με δυσκινησία και μούδιασμα

Πόνοι που εκτείνονται προς τα κάτω

Ο πόνος αυξάνεται και μειώνεται με τον ήλιο

Δεξιόπλευρη νευραλγία προσώπου από έκθεση στο κρύο, νοητική κόπωση, καταπίεση δερματικού εξανθήματος

> Φαγητό

Μούδιασμα που συνυπάρχει ή ακολουθεί

Επέκταση πόνου στο δεξί χέρι

< Όταν ξαπλώνει στο αριστερό πλευρό

# MAGNESIUM CARBONICUM (mag-c.)

Αριστερόπλευρες νευραλγίες < κρύο, αέρα, αλλαγή θερμοκρασίας

Χλωμό πρόσωπο

> πίεση, περπάτημα

Οδοντόπονος < νύχτα, με το κρύο, κατά την εγκυμοσύνη, στην  
ξεκούραση

> την κίνηση

Αίσθηση επιμήκυνσης δοντιών < νύχτα

# MAGNESIUM PHOSPHORICUM (mag-p.)

Δύστροπος, γκρινιάρης, υπερευαίσθητος

Δεξιόπλευροι νευραλγικοί πόνοι που < κρύο

> πίεση, ζέστη, εντριβή

Δεξιόπλευρες νευραλγίες προσώπου < άγγιγμα, κρύο

> εντριβή, ζέστη

Οδοντόπονος

< κρύο, πίεση

> ζέστη

# RHODODENDRON CHRYSANTHUM

## (rhod.)

< πριν από την επιδείνωση του καιρού, αέρας, αλλαγές  
ατμοσφαιρικής πίεσης (βαρομετρική πίεση), κρύος υγρός καιρός

> κίνηση

Δεξιόπλευρη προσωπαλγία που συμμετέχουν και οι τρεις κλάδοι του  
τριδύμου < αέρας, καταιγίδα > φαγητό, ζέστη

Οδοντόπονος σε κρύο υγρό καιρό και κατά τη διάρκεια καταιγίδας

# SPIGELIA ANTHELMIA (spig.)

Φόβος για βελόνες

Αριστερόπλευρη νευραλγία που εμπλέκει και το αριστερό μάτι

Πόνος καυστικός, διείσδυσης καυτής βελόνας

< άγγιγμα, κίνηση, ταμπάκο, διάσειση (ταρακούνημα)

# VERBASCUM THRASUS (verb.)

Αναγνωρισμένη δράση στον κάτω γναθικό κλάδο του τριδύμου νεύρου, το αυτί, την αναπνευστική οδό και την ουροδόχο κύστη

Κυρίως αριστερόπλευρες νευραλγίες που εμπλέκουν το ζυγωματικό οστό, την κροταφογναθική διάρθρωση και το αυτί

Δακρύρροια, ρινική καταρροή, πόνος σαν σύνθλιψη από λαβίδα

< ομιλία, φτάρνισμα, αλλαγή θερμοκρασίας, πίεση δοντιών (σύγκλειση φραγμών)

Πόνος σε αναλαμπές που διεγείρεται από την παραμικρή κίνηση, επανεμφανίζεται κάθε 12 ώρες



# Φάρμακα με χαρακτηριστικά συμπτώματα

Kali-bi. : Νευραλγία από καταπίεση ρινίτιδας

Chin. : Νευραλγία με εφίδρωση περιφερικά του στόματος

Mez. : Νευραλγία < νύχτα, φαγητό > ζέστη Έρπης

Plat. : Νευραλγία που ο πόνος εναλλάσσεται με μούδιασμα

Rhus-t. : Νευραλγία με επικάλυψη της επιφάνειας της γλώσσας  
εκτός από ένα κόκκινο τρίγωνο στην κορυφή της

**Ευχαριστώ**